

Business OPEN CONTO-Schnittstelle

Das Programmmodul übergibt **Adress-Stammdaten** sowie alle buchhalterisch relevanten Daten aus **Einkauf** und **Verkauf** an das Finanzbuchhaltungsprogramm CONTO der Firma Topix.

Voraussetzungen

- Die CONTO-Schnittstelle muß im Business OPEN-Systemmanagerdialog **konfiguriert** werden.
- Alle nötigen Prozeduren sind als **Funktionen** einzubinden.

Ablauf

Die Business OPEN-Schnittstelle unterstützt zwei Arten des Exports nach CONTO:

- In der einfachen Variante werden nur die "**Köpfe**" der Rechnungen bzw. Rechnungsprüfungen an CONTO übergeben.
- Zusätzlich ist ein Export der **Positionsdaten** möglich.

Abgleich

In CONTO verbuchte Zahlungseingänge können in die Rechnungsdatensätze in Business OPEN **zurückgemeldet** werden.

Konfiguration im Systemmanager

Die CONTTO-Schnittstelle ist unter der Option **CONTTO** auf der ersten Seite des Systemmanagerdialogs zu konfigurieren. Klicken auf den gleichnamigen Button öffnet ein Editorfenster, in dem Sie Einstellungen vornehmen können:

Für den Export von Adressen stehen Ihnen folgende Optionen zur Verfügung:

Kundennr. Durch Klicken in das Feld Kundennr. öffnen Sie ein Popup-Menü, aus dem Sie einen Eintrag übernehmen können:

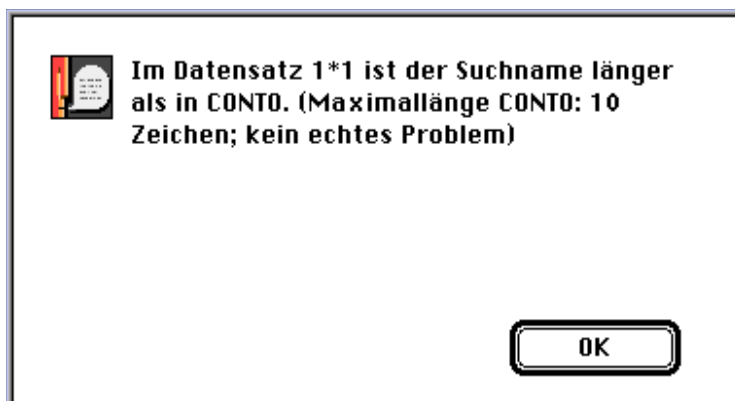
Der Eintrag bestimmt, welches Feld aus der Adresse als **Kundennummer an CONTTO** übergeben wird. Der ausgewählte Eintrag wird rechts neben dem Feld Kundennr. angezeigt.

Lieferantennr. Durch Klicken in das Feld Lieferantennr. öffnen Sie ein ähnliches Popup-Menü.

Hier bestimmen Sie mit Ihrer Auswahl, welches Feld aus der Adresse als **Lieferantennummer an CONTTO** übergeben wird. Der ausgewählte Eintrag wird rechts neben dem Feld Lieferantennr. angezeigt.

Warnung

Ist die Checkbox "angekreuzt", erhalten Sie beim CONTO-Export am Bildschirm einen warnenden Hinweis, wenn der [Suchname](#) in Business OPEN (max. 20 Zeichen) länger ist als in CONTO (max. 10 Zeichen):



Bei Bestätigung des OK-Buttons wird der CONTO-Export fortgesetzt.

Für den Export von Rechnungen an CONTO können folgende Einstellungen vorgenommen werden:

inklusive Positionsdaten

Business OPEN übergibt standardmäßig den Rechnungskopf an CONTO. Bei Auswahl der Option **inkl. Positionsdaten** werden auch die Rechnungspositionen an CONTO exportiert.

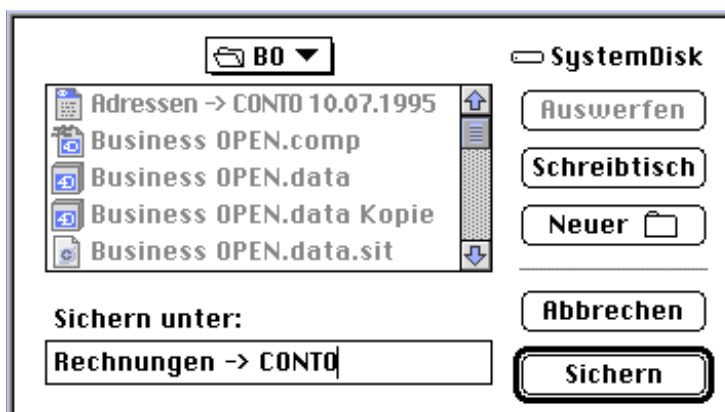
Übergabe Netto

Ist die Checkbox "angekreuzt", werden Rechnungsbeträge netto, d.h. **ohne Mehrwertsteuerbetrag** übergeben.

Bezüglich der Ausgabedatei des CONTO-Exports gibt es eine Option zu beachten:

Automat. Anlage

Die Option ist als Default ausgewählt, d.h. Business OPEN legt die CONTO-Exportdateien automatisch an. Wenn Sie die Option ausschalten, werden Sie beim Export nach CONTO aufgefordert, die Exportdatei zu definieren:



Eine weitere Konfigurationsmöglichkeit findet sich beim Einrichten des [Tagesabschlusses](#) (vgl. hierzu die Beschreibung im Business OPEN-Handbuch):

CONTO-Verarbeitungen Wenn Sie bei Konfiguration des Tagesabschlusses die Option **CONTO-Verarbeitungen** auswählen, werden die im automatischen Tagesabschluß verbuchten Rechnungs- und Rechnungsprüfungsdatensätze an die **CONTO-Schnittstelle** übergeben.

CONTO-Export von Adress-Stammdaten

Die Prozedur zum Export von Adressen nach CONTO lautet "äCONTOAdressen". Sie ist in die Datei "Adresse" einzubinden. Um Adressen zu exportieren, markieren Sie zunächst die gewünschten Datensätze und rufen Sie anschließend die obengenannte Funktion auf.

CONTO-Export Übergeben werden neben der kompletten **Anschrift** und den **Zahlungsbedingungen** der Adresse die für [die Finanzbuchhaltung relevanten Daten](#) von Seite 5 des Adressdatensatzes. Die zum Staatencode der Adresse gehörende [Steuerart](#) (Inland, Ausland, EU) wird aus der Datei "Staat" an CONTO übergeben.

Beispiel für ein exportiertes Datensatzformat:
(Feldtrenner: Tabulator/Ascii 9, Feldende:Return/Ascii 13)

PERS_DEF	KD_NR	LF_NR	SUCHNAME	FREMD_NR
USTID_NR	FIRMA1		FIRMA2	STRASSE
LKZ PLZ1	ORT	POSTFACH	PLZ2	TEL1 FAX
KREDITLIMIT	LIEFERSPERRE			
BANK_DEF	BLZ	KONTO	NAME ORT	
ZKON_DEF	ZE_NETTO		ZE_SKONTO1	ZE_SKSATZ1
ZA_NETTO	ZA_SKONTO1		ZA_SKSATZ1	
PERS 80479			Gubus Software GmbH	
Gubus Software GmbH			Sedanstr. 27	D 97082
Würzburg			0931-4194216	0931-4194205
0,000 0				
BANK 79070016		080 9616	Deutsche Bank	
ZKON 10		0,000 10		0,000

CONTO-Flag Wenn ein Adressdatensatz nach CONTO exportiert wurde, wird auf Seite 5 des Datensatzes das **Kennzeichen** für CONTO-Export gesetzt. Im Listenlayout erscheint an der Stelle "Fibu" ein Häkchen:

Adresse (1) : 2/2447						
Adressnr.	Suchname		Telefon	Fax	Fibu	
Adressart	PLZ	Ort	Straße			
80479	Gubus Software GmbH		0931-4194216	0931-4194205		✓
Kunde	D 97082	Würzburg	Sedanstr. 27	0	0	0

Änderungen übertragen

Wenn Sie in einem bereits exportierten Adresdatensatz **Änderungen** vorgenommen haben und diese an CONTO übergeben möchten, müssen Sie das "CONTO_Export"-Kennzeichen in der Adresse wieder ausschalten. Dies können Sie, indem Sie auf Seite 5 der Adresse die "angekreuzte" CONTO_Export-Checkbox anklicken, während Sie dabei die alt-Taste gedrückt halten. Die Markierung ist nun aufgehoben und der Datensatz kann erneut an CONTO exportiert werden.

Berechtigt, diese Änderungen vorzunehmen und zu übergeben, sind jedoch nur Anwender, in deren Benutzerdatensatz (Seite 2) das Kennzeichen [Buchhaltung](#) gesetzt ist!

CONTO-Export von Rechnungen

Die Prozedur "äCONTORechnHead" zum Export von Rechnungen wird in die gleichnamige Datei eingebunden. Bearbeitet werden von der Funktion nur zuvor markierte Datensätze.

CONTO-Export Die Funktion exportiert den [Rechnungskopf](#) sowie bei entsprechender Konfiguration auch die Positionen der Rechnung an das Finanzbuchhaltungsprogramm CONTO.

Ebenfalls übergeben wird eine eingetragene **Kostenstelle**.

Beispiel für ein exportiertes Datensatzformat:
(Feldtrenner: Tabulator/Ascii 9, Feldende:Return/Ascii 13)

RECH_DEF	RICHTUNG	RE_ART	STEUERART
BRUTTO	KDLF_NR	RE_NR RE_DATUM	RE_TEXT
STEUERSATZ	STEUER1	RE_BETRAG	SKT_BETRAG
JOB_NR			
ZKON_DEF	ZE_NETTO	ZE_SKONTO1	ZE_SKSATZ1
RECH A	R Inland	J 80479	950116 08.05.95
AR .Gubus Software GmbH	16,001053,1508074,150		0,000 ZKON
10	0,000		

CONTO-Flag Wurde ein Rechnungsdatensatz nach CONTO exportiert, wird auf Seite 1 der Rechnung das **Kennzeichen** für CONTO-Export gesetzt. Der Datensatz erhält den Status 9 (vollständig erledigt). Im Listenlayout erscheint an der Stelle "Fibu" ein Häkchen:

Rechnung (1) : 1/501				
Rechnungsnr.	Suchname	Warenwert	Liefersch.	
Sachbearbeiter	Belegname	Endsumme	Fällig am	
Belegdatum	Status	Fibu bez.	Vertreter	Projektnr.
950116	Gubus Software GmbH	7.021,00	◇◇◇	
SysMan		8.074,15	18.05.1995	
08.05.1995	9 0 vollst. erledigt	✓ ✓	0	DM

CONTO-Export von Rechnungsprüfungen

Die Prozedur zum Export von Rechnungsprüfungen lautet "äCONTORecPrüfHe".

CONTO-Export Die Funktion exportiert den "Kopf" der [Rechnungsprüfung](#) (**externe Zahlungsbedingungen** und **Zahlbetrag**) sowie optional die Positionsdaten an CONTO.

Ebenfalls übergeben wird eine eingetragene **Kostenstelle**

Beispiel für ein exportiertes Datensatzformat:
(Feldtrenner: Tabulator/Ascii 9, Feldende:Return/Ascii 13)

```

RECH_DEF      RICHTUNG      RE_ART      STEUERART
BRUTTO        KDLF_NR      RE_NR  RE_DATUM      RE_TEXT
STEUERSATZ    STEUER1      RE_BETRAG    SKT_BETRAG
JOB_NR
ZKON_DEF      ZE_NETTO      ZE_SKONTO1    ZE_SKSATZ1
RECH E        R          Inland      J          70193    1690    03.05.95
ER .GUBUS Software GmbH      15,00    750,000    5750,000
0,000
ZKON
  
```

CONTO-Flag Wenn ein Rechnungsprüfungsdatensatz nach CONTO exportiert wurde, wird auf Seite 1 des Datensatzes das **Kennzeichen** für CONTO-Export gesetzt. Im Listenlayout erscheint an der Stelle "Fibu" ein Häkchen:

Rechnungsprüfung (1) : 1/314					
RechPrüfNr	Suchname		Warenwert	Wareneingangsnr.	
Sachbearbeiter	Belegname		Endsumme	Bestellnr.	
Belegdatum	Zahldatum	Status●	Fibu	Zahlbetrag	Projektnr.
950961	GUBUS Software GmbH		5.000,00	01*951098	
SysMan			5.750,00	01*950058	
08.05.1995	02.06.1995	vollst. erledigt	<input checked="" type="checkbox"/>	5.750,00 DM	

Zahlungsarten

Beim CONTO-Export von Adressen und Rechnungen werden neben Zahlungsbedingungen auch Zahlungsarten übergeben.

CONTO-Benutzer sollten die Zahlungsarten innerhalb von Business OPEN pflegen. Zahlungsarten können in den Datensätzen der Datei [Zahlungsbedingungen](#) eingetragen werden.

ZahlungsartVK
ZahlungsartEK

In den Zahlungsbedingungen gibt es die Felder **ZahlungsartVK** (für Ausgangsrechnungen) und **ZahlungsartEK** (für Eingangsrechnungen). Tragen Sie in diesen Feldern die für die Zahlungsbedingung sachlich richtige Zahlungsart ein.

An die Zahlungsart-Felder sind Auswahllisten geknüpft, die vom Systemmanager mit den in CONTO verwendeten Zahlungsarten bestückt werden können. (Zur Konfiguration von Auswahllisten siehe Business OPEN-Handbuch, Kapitel 2, [Systemmanager/Auswahllisten](#)):



Import der exportieren Daten nach CONTO

Die von der Business OPEN-Schnittstelle erzeugte Exportdatei kann in CONTO unter dem Ablage-Menüpunkt "Datenimport von Faktura" geöffnet und die Daten eingelesen werden. Informieren Sie sich zum genaueren Vorgehen in den einschlägigen CONTO-Handbüchern.

Rückmeldung der Zahlungseingänge von CONTO nach Business OPEN

Die Funktion zur Rückmeldung von Zahlungseingängen heißt "zCONTOAbgleich". Sie ist vom Systemmanager in die Dateien "Rechnung" und "Rechnungsprüfung" einzubinden.

Abgleich-Werte Folgende Werte werden mit den Rechnungen in Business OPEN abgeglichen: Zahlungsdefinition, Richtung (Eingang/ Ausgang), Kunden-/Lieferantenummer, Zahldatum, Belegnummer, Zahlbetrag und Skontobetrag.

Der Zahlungsexport ist in CONTO daher wie folgt zu konfigurieren:

CONTO-Abgleich Um den **CONTO-Abgleich** durchzuführen, öffnen Sie in Business OPEN die Datei "Rechnung" und rufen Sie die Abgleich-Funktion auf.

Nach dem Durchlauf können Sie die Rückmeldungen der Zahlungseingänge bereits im Ausgabelayout der Rechnungen kontrollieren ("bezahlt"-Häkchen, Zahlbetrag) bzw. auf Seite 2 des geöffneten [Rechnungsdatensatzes](#) (Zahlungsdatum, Zahlbetrag, Skontobetrag, "Rechnung erledigt") rechts unten.